

**4 Guidede Gallerivandring Forår 2026 Holbergsgade
Nils Stærk, 2112, SPECTA og Hans Alf Gallery**

Nils Stærk - IKRAM ABDULKADIR - WE WILL MEET AGAIN IN PARADISE – JUNE 6, 2026

Hænder, der holdes sammen. Kroppe, der danner cirkler og derefter rækker. Stående side om side. Stof, der blidt falder over skuldre og arme. En måde at forholde sig til hinanden på. Et stille udtryk for søsterskab.



I *We Will Meet Again in Paradise*, hendes første udstilling hos NILS STÆRK, præsenterer Ikram Abdulkadir en serie værker præget af intimitet, omsorg og fælles oplevelser. I en dokumentarisk fotografisk tradition fotograferer hun de kvinder, der står hende nærmest – søstre, veninder og medlemmer af hendes fællesskab – og nærmer sig kameraet som både deltager og iagttager. Billederne udspringer af hverdagsmiljøer, både urbane og hjemlige, men bærer alligevel en forstærket fornemmelse af nærvær og opmærksomhed.

På tværs af værkerne optræder enkeltpersoner og grupper af unge kvinder i flagrende jilbaabs og danner stille konstellationer af kroppe og blikke. Nogle gange møder de kameraet direkte; andre gange vender de sig mod hinanden eller væk, optaget af deres egen udveksling, eller fremstår alene. I bevægelse mellem portræt og kollektiv scene sporer fotografierne gestus af nærhed, der fremkalder former for søsterskab, både levet og forestillet.

4 Guidede Gallerivandring Forår 2026 Holbergsgade Nils Stærk, 2112, SPECTA og Hans Alf Gallery

At leve som sort muslimsk kvinde i Skandinavien betyder ofte at blive set og fortolket gennem et blik, der er formet af nøje granskning og forudfattede meninger. Under sådanne synlighedsforhold kan relationer mellem kvinder blive afgørende rum for støtte og anerkendelse. Forfatteren og aktivisten Audre Lorde skrev om styrken i båndene mellem sorte kvinder – relationer dannet gennem fælles erfaringer, støtte og kollektiv omsorg. I Abdulkadirs værk fremstår disse relationer ikke som abstrakte idéer, men som levede gestus.

Lorde beskrev også selvdefinition som en nødvendig modstandshandling og mindede os om, at hvis sorte kvinder ikke definerer sig selv, vil de uundgåeligt blive defineret af andre. Abdulkadirs fotografier legemliggør denne insisteren. Billederne, der udspringer af de relationer, de skildrer, ændrer de vilkår, hvorpå disse kvinder ses. Med udgangspunkt i sin egen erfaring forvandler Abdulkadir de hverdagslige øjeblikke i sit liv til billeder, der åbner et fælles rum for anerkendelse.

Titlen *We Will Meet Again in Paradise* har både en åndelig og en følelsesmæssig klang. I den islamiske tro forestilles paradiset som et sted for genforening. I Abdulkadirs fotografier fremstår denne idé mindre som et fjernt løfte end som noget, der realiseres i selve samværet – gennem nærhed, omsorg og den stille anerkendelse, der opstår mellem dem, der står side om side.

Parallelt med denne udstilling præsenterer Ikram Abdulkadir en soloudstilling, *Soft Focus*, på Moderna Museet Malmö, der åbner den 2. maj 2026.

Født i Nairobi, KE, 1995 Bor og arbejder i Malmö, SE

Ikram Abdulkadir er en svensk-somalisk fotograf, der arbejder inden for en dokumentarisk fotografisk tradition. Hendes billeder udspringer af nære relationer til mennesker og steder omkring hende og skildrer hverdagsliv i urbane og hjemlige miljøer. Gennem et stille og opmærksomt visuelt sprog undersøger Abdulkadir temaer som omsorg, tilhørsforhold og fællesskab med fokus på de relationer og følelsesmæssige bånd, der former fælles rum. Hendes arbejde reflekterer over, hvordan personlige og kollektive historier bæres gennem gestus, omgivelser og tilstedeværelse.

Ikram Abdulkadir bor og arbejder i Malmö, Sverige. Født i Nairobi, Kenya, i 1995 har hun præsenteret soloudstillinger på Fotografiska Stockholm (2023), Centrum för fotografi Stockholm (2024), Arbetets museum, Norrköping (2025) og Moderna Museet Malmö (kommende, 2026). Hendes arbejde er også blevet vist internationalt, herunder på *Les Rencontres d'Arles* (2023), og er repræsenteret i flere offentlige samlinger, herunder Moderna Museet, Malmö Konstmuseum, Fotografiska Stockholm og Nationalmuseum Stockholm.

4 Guidede Gallerivandring Forår 2026 Holbergsgade Nils Stærk, 2112, SPECTA og Hans Alf Gallery

2112 – Sophie Dupont - Breathing Together – fra 17. april

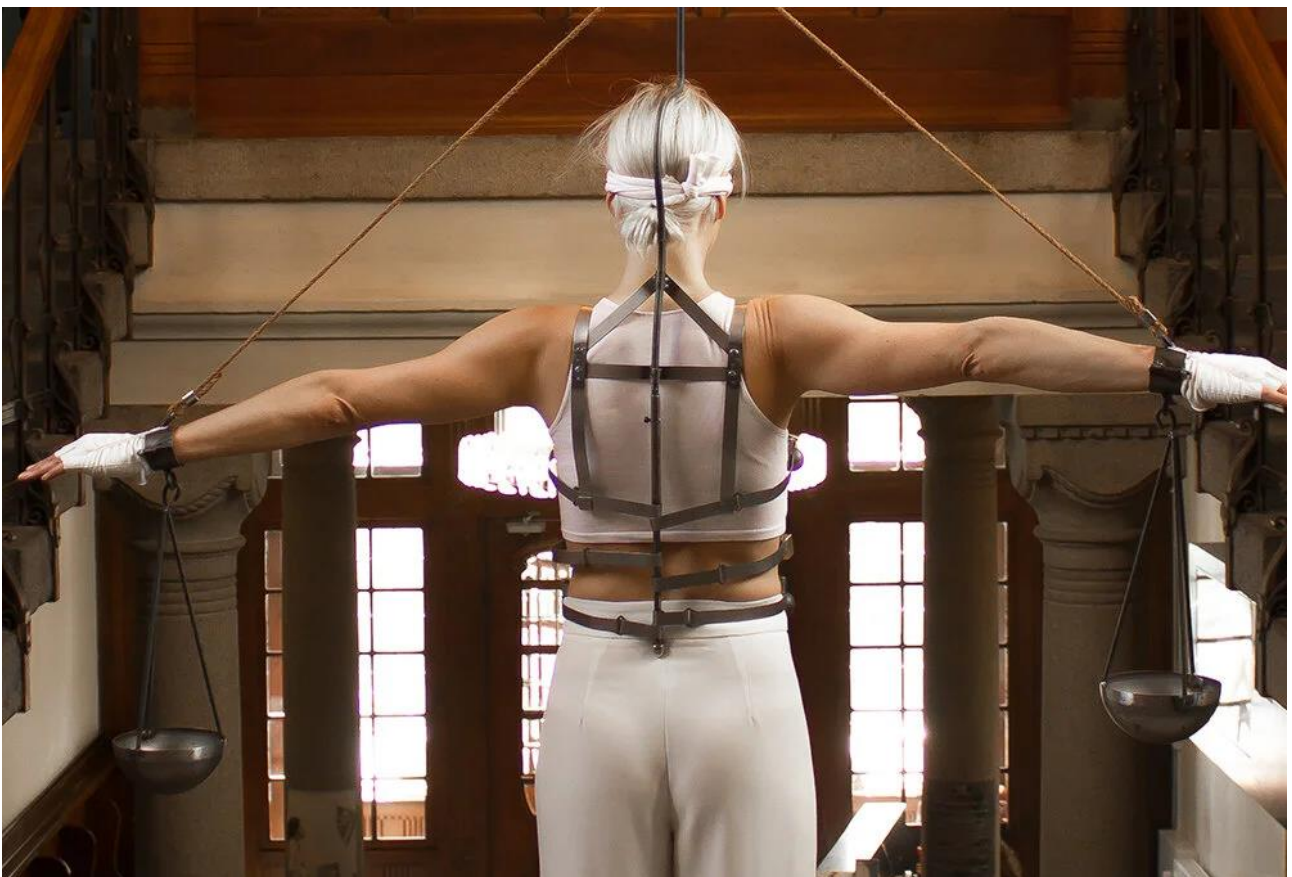
Breathing Together udforsker det usynlige rum mellem væsener – og indeni en selv; den subtile, næsten hellige udveksling, der udfolder sig, når tilstedeværelser deler stilhed, luft og bevidsthed. Det er et rum for møder, ikke kun mellem kroppe, men mellem en krop og dens egen rytme, dens egen indre bevægelse.

I denne udstilling udforsker Sophie Dupont forskellige måder at registrere rytme og spor af kroppen på – måder at efterlade spor af vores tilstedeværelse som mennesker gennem åndedræt og krop. Gennem vedvarende, minimale gestus fremstår aftrykket af hendes krop som et spor: en subtil fordybning, en overflade ændret af varme, tryk, varighed. Kroppen møder jorden; luften bevæger sig mellem os.

Breathing Together rummer denne skrøbelige tilstand: at eksistere er i sig selv at være i relation – til sig selv, til andre og til den fælles atmosfære, der holder os i live.

Sophie Dupont Statement 2023.

At skabe kunst er at give udtryk for selvet, som rækker langt ud over en selv – det går ud over en enkelt krop, det går ud over en bestemt tid.



Kunst har evnen til at ændre de dominerende opfattelser af verden. Den har kraften til at skabe nye rum, hvor vi kan frigøre os fra de allerede givne, konstruerede forestillinger om virkeligheden. Den vigtigste evne som kunstner er evnen til at træde ud af denne konstruerede virkelighed for at opdage og genkende de usynlige kræfter, der skaber den.

4 Guidede Gallerivandring Forår 2026 Holbergsgade Nils Stærk, 2112, SPECTA og Hans Alf Gallery

I et kunstværk forsøger et individ at opnå noget af allerstørste betydning for sig selv og at formidle dette til den omgivende verden. At vælge kunsten er en vigtig opgave, da den kan bringe nye definitioner, erkendelser og muligheder til bevidstheden.

Kunst udspringer af det hele menneske; egoet, selvet, det bevidste og det ubevidste, det åndelige, det sproglige, det udsigelige, fra historien, sanseligheden, det følelsesmæssige, det fysiske og det mentale, til ideologier og kultur.

For mig er kunst en konstant undersøgelse af begrebet at være menneske. Det kan sammenlignes med en antropologs arbejde, da jeg også forholder mig til de grundlæggende såvel som de mere abstrakte begreber – til definitionerne af menneskelighed, køn, krop, åndedræt, intellekt, tanker, politik, filosofi og religion. Det er vigtigt at udnytte hele sit potentiale. Her er det en stor fordel at være åben og villig til at tage psykologiske risici. Det er vigtigt, at skabelsen af kunst kommer fra en indre nødvendighed, selvom det måske er "forkert" eller pinligt i netop din levetid og kultur. Det kræver stor tålmodighed, og at du ikke dømmes din kreative proces og dit kunstværk, men at arbejdet drives fremad af passion, frihed og lyst.

Min praksis er en eksistentiel og poetisk kunstnerisk undersøgelse af mennesket, hvor min egen krop og sind er mine primære redskaber. Derfor er mine performative, ritualistiske og stramt koreograferede værker dybt forankret i min uddannelsesmæssige baggrund inden for dans og billedkunst. Min multisensoriske, legemliggjorte forbundethed med verden udfordrer køn, etnicitet, erotik og spiritualitet. Min performative kunstneriske forskning har altid et økocentrisk udgangspunkt og bliver til holistiske udforskninger af forbindelserne mellem subjekter og verden. Generelt udtrykker mit arbejde mit ønske om at skabe et rum inden for kunsten, hvor vi sammen kan udforske og fordybe os i nye måder at være sammen på og opleve os selv og vores forbundethed med den levende verden.

Sophie Dupont er uddannet fra Det Kongelige Danske Kunstakademi i 2007 og har studeret moderne dans ved London Contemporary Dance School (The Place). Sophie Dupont arbejder primært inden for performancegenren.

4 Guidede Gallerivandring Forår 2026 Holbergsgade Nils Stærk, 2112, SPECTA og Hans Alf Gallery

SPECTA – POUL PEDERSEN LIGE UGE - FOLK / PEOPLE ULIGE UGE

6 uger gammel tekst fra Specta på Instagram POUL PEDERSEN 1933 – 2026

Vi er berørte af nyheden om, at Poul Pedersen er gået bort i Paris i går.

Poul Pedersen var en betydningsfuld skikkelse i dansk samtidskunst, særligt anerkendt for sin undersøgende brug af sprog som visuelt materiale.



Hans baggrund som skiltemaler var central for hans kunstneriske praksis. Den håndværksmæssige præcision, forståelsen for bogstavernes vægt og balance samt farvens signalerende kraft blev alle integrerede elementer i hans visuelle sprog. Han kendte bogstavets anatomi indefra. Hvor skiltemalerens traditionelle rolle er at formidle et klart budskab, brugte Poul Pedersen den samme tekniske kunnen til at stille spørgsmål ved selve betydningen: Hvad er et ord? Hvornår bliver tekst til billede?

I Aarhus var Poul Pedersen en del af den eksperimenterende avantgarde, der opstod i 1960'erne og 70'erne, hvor kunstnere udfordrede institutioner og hierarkier i kunstverdenen. Hans praksis resonerede naturligt i denne sammenhæng – demokratisk i sine materialer (bogstaver, skiltning, hverdagsprog), men radikal i sin bearbejdning. Han arbejdede ofte i serielle strukturer og systematiske rammer, samtidig med at han tillod subtile brud og poetiske forskydninger.

Centralt i hans oeuvre er *“The Stolen Alphabet”*. Over en periode på 24 år stjal Poul Pedersen ganske enkelt bogstaverne fra A til Z fra 25 forskellige kunstneres værker. Han satte sig foran værker på museer og institutioner i Paris, New York og andre steder (samt i SPECTA i København) for omhyggeligt at kopiere hvert enkelt bogstav over på sine egne lærreder. På denne måde bragte Poul os, gennem bogstaverne A–Z, kunstverdenen.

Vi har været stolte af at have Poul Pedersen som en del af SPECTA og af at kende hans vidunderlige personlighed. Poul Pedersen har været i dialog med mange kunstnere, sat gang i interessante samtaler og refleksioner og delt sin nysgerrighed og sine indsigtsfulde perspektiver på kunst og livet. Frem for alt har vi været stolte af at kunne kalde ham vores ven.

Farvel, Poul – det har været en fornøjelse og en stor ære. Vores varmeste tanker går til Hélène og til Poul's børn, børnebørn og oldebørn. Og til Poul's venner og alle, der stod ham nær.

Hans Alf Gallery – Magnus Fisker – Forlader stemmen

Tekst af Asger B. Nielsen

Jeg husker stadig tydeligt den aften tilbage i september 2020, da vi for første gang besøgte Magnus Fisker i hans provisoriske atelier højt oppe under taget på Det Kongelige Danske Kunstakademis bygninger på Peder Skrams Gade – kun få hundrede meter fra galleriet. Det var endnu ikke efterår, men aftenen var kølig, og vi trak kraverne op for at dække ørerne, mens vi gik. Jeg havde set nogle af Magnus' værker på en nyåbnet

4 Guidede Gallerivandring Forår 2026 Holbergsgade Nils Stærk, 2112, SPECTA og Hans Alf Gallery

restaurant og var blevet slået af den virkning, de havde på mig, trods deres noget oversete placering bag et hav af festlige, snakkende hoveder – midt i mados, flagrende tøj og den alt for velkendte kakofoni fra weekendafterner.

De farvemættede, udtryksfulde lærreder ramte mig fysisk på en måde, jeg sjældent oplever, og selvom vi havde en ret klar aftale om, at vi af respekt for Akademiets interne logik ikke ville gå på jagt blandt de studerende, lykkedes det mig alligevel at overtale Hans til at aflægge den høje maler med det vilde blik og de store gestus et besøg. Alligevel var vi helt enige om én ting: det skulle være det – et kort besøg, en udveksling af høfligheder, en interesseerklæring, og ellers ville vi vente og observere på afstand; det var den fornuftige fremgangsmåde.

Da vi befandt os ude på gaden igen, og septemberlyset havde viket for en mælkeagtig skumring, sagde ingen af os noget. I stedet for at tage den direkte vej tilbage til galleriet vandrede vi målløst mod Nyhavn, hvor restauranternes korn-gule lamper svajede og pulserede på den anden side af kanalen. Hans var den første til at tale: »For fanden.« Jeg husker, at jeg kastede et forvirret blik på ham: »Hvad er der?« Han kastede armene i vejret: »Vi er nødt til at arbejde med ham. Jeg mener... det strider fuldstændigt imod alt, hvad vi har aftalt, men vi kan simpelthen ikke lade ham slippe væk...«

Og sådan var det.

I januar 2021, under COVID-nedlukningen, deltog Magnus Fisker i vores første årlige gruppeudstilling med to malerier, der knap nok var hængt op på væggene, før de blev solgt. Vi måtte kun lukke ét par besøgende ind ad gangen, og jeg husker, hvordan folk stod i kø uden for galleriet for at se værkerne. Samme år præsenterede vi hans første soloudstilling, "Let's Swim in This River of Pain and Joy," og siden da er Magnus blevet en del af galleriets DNA. Vi har naturligvis påvirket ham, men Fisker har også udfordret os og vores måde at se på, som det hører sig til i et sundt forhold mellem kunstner og galleri. Det har været et symbiotisk forhold.

I maj i år dimitterer Magnus Fisker fra Kunstakademiet. I mellemtiden er han blevet far, har afholdt adskillige udstillinger i galleriet og har etableret sig som en klar og markant stemme på den danske kunstscene. Fra tid til anden har han måttet udholde forskellige versioner af den samme temmelig ubegrundede kritik, da hans abstrakte landskaber instinktivt får folk til at tænke på Kirkeby, Nielsen og Eriksson, men for os, der kender Fiskers praksis, er det lige så klart, at hans visuelle sprog og tilgang er helt hans eget – og at der under alle omstændigheder ikke er nogen skam i at stå på skuldrene af giganter. Som man siger: Det, der ikke udvikler sig, er per definition i forfald.

I "forlader stemmen" opsummerer Fisker elegant den forvandling, han har gennemgået, siden hans første malerier blev udstillet i galleriet. Værkerne tager udgangspunkt i den nu voksne kunstners oplevelse af at være far, den slørede og flimrende grænse mellem kunstnerens ego og barnets, glæderne ved hverdagen og hvad det virkelig betyder at være til stede i nuet. Den evige forhandling og genforhandling af forudsætningerne for ens eksistens; den simple handling at være til i denne verden. Fisker ser sine motiver som små, lydige indtryk hentet fra hverdagen. Det drejer sig om menneskets plads i naturen og den sansende krop i verden.

Ifølge Fisker er der en direkte forbindelse mellem naturlovene og menneskets indre liv. Når han observerer, hvordan organismer vokser i naturen, hvordan væsker skifter tilstand, eller hvordan trætoppene udbreder sig, ser han sin egen kærlighed – til sin datter og til hendes mor – skyde igennem ham som vildtvoksende fraktaler eller bølgende strømme, der bryder igennem hans overflade og strømmer ud i verden. Og han ser deres kærlighed strømme tilbage til ham. En slags osmose af følelser.

4 Guidede Gallerivandring Forår 2026 Holbergsgade Nils Stærk, 2112, SPECTA og Hans Alf Gallery

Magnus Fiskers værker er præget af en udtalt åbenhed over for fortolkning. Der er intet dogmatisk eller belærende ved hans univers; hans praksis handler snarere om at fremmane stemninger og indre billedverdener hos beskueren. Ligesom skulpturen er hans værker i høj grad en udpræget fysisk oplevelse. Man befinder sig i rummet sammen med dem og bliver tvunget til at orientere sig i forhold til dem. Udstillingens største værk, "Bredden (The Shore)", er et glimrende eksempel på denne fysikalitet i Fiskers kunst. Med sine 230 x 498 cm er værket i sig selv imponerende og kræver en næsten ærbødig opmærksomhed fra beskueren – ikke kun på grund af dets størrelse, men også på grund af den eksplosive gestus, der binder de fire individuelle lærreder sammen til én bevægelse langs hele maleriets længde. Værket er inspireret af Joan Mitchell – en af Fiskers yndlingsmalere – og er, ligesom flere andre værker i udstillingen, præget af store, næsten monokrome flader, der forstyrrer den underliggende figuration. Dette er en bevidst strategi, der tjener til at understrege motivets ubestemmelighed; rummet for fortolkning er bevidst holdt åbent.

I andre værker i udstillingen – herunder titelværket, "forlader stemmen" – overgiver Fisker sig til en helt ny palet og teknik. En flok af delikate strøg antyder knapt motivet i kompositioner, der er næsten meditative, samtidig med at de lyser mod beskueren og truer med at opløse sig selv helt. Disse værker står i skarp kontrast til deres farvemættede og mere klassiske modstykker i udstillingen, samtidig med at de demonstrerer kunstnerens bredde – ikke kun hvad angår emner, men også i farve og teknik.

Magnus Fiskers nye udstilling er en drømmeagtig rejse gennem ydre og indre landskaber, en tour de force i det abstrakte maleriets potentiale og virkninger, og en imponerende opsummering af mere end fem års hårdt arbejde og dedikation. Ingen to besøgende vil opleve denne udstilling på samme måde.

Værk analyser Magnus Fiskers værker kan forstås som **abstrakte landskaber**, hvor det ydre og det indre smelter sammen. Gennem gestiske strøg, organiske strukturer og skiftende paletter undersøger han, hvordan **krop, natur og følelse** hænger sammen. Maleriet bliver ikke en gengivelse, men en proces – en strøm af bevægelse og sansning, hvor betydningen opstår i mødet mellem værk og beskuer.

4 Guidede Gallerivandring Forår 2026 Holbergsgade Nils Stærk, 2112, SPECTA og Hans Alf Gallery



Bredden (The Shore)

Et monumentalt, flerleddet maleri, hvor penselstrøgene bevæger sig på tværs af lærrederne som én samlet gestus. Farver og former antyder et landskab, men opløses i bevægelse og energi. Værket insisterer på en fysisk tilstedeværelse og trækker beskueren ind i et felt mellem natur og følelse.

Om Joan Mitchell – og forbindelsen til værket

Joan Mitchell (1925–1992) var en af de centrale skikkelser inden for **abstrakt ekspressionisme**, men adskiller sig fra mange af sine samtidige ved sin stærke forankring i **naturerfaringen**. Hvor kunstnere som Jackson Pollock ofte arbejdede med det totale abstrakte felt, fastholdt Mitchell en forbindelse til landskabet – ikke som gengivelse, men som **erindring, sansning og kropslig oplevelse**.

Hun boede i mange år i Frankrig, hvor omgivelserne – træer, vand, lys og årstidernes skiften – blev en vedvarende kilde til hendes malerier. Hendes værker er ofte store, flerleddede lærreder, hvor penselstrøgene virker spontane, men i virkeligheden er præget af en intens sensibilitet og kontrol. Hun malede ikke det, hun så, men det, hun **husker og føler**.

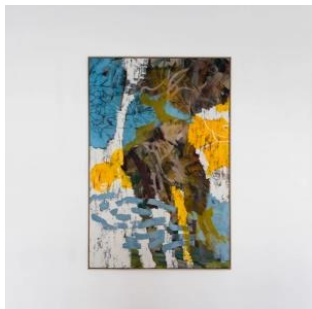
Som person var Mitchell kendt for sin kompromisløshed og stærke vilje. Hun insisterede på sin position i en mandsdomineret kunstverden og arbejdede med en fysisk og energisk tilgang til maleriet, hvor kroppen var direkte involveret i billedets tilblivelse. Samtidig var hendes værker dybt forbundne med personlige erfaringer – kærlighed, tab, relationer – som aldrig blev fortalt direkte, men omsat til farve og bevægelse.

4 Guidede Gallerivandring Forår 2026 Holbergsgade Nils Stærk, 2112, SPECTA og Hans Alf Gallery

Forbindelsen til Magnus Fiskers *Bredde (The Shore)* ligger netop her: i forståelsen af maleriet som et sted, hvor **indre og ydre landskaber smelter sammen**. Ligesom hos Mitchell er landskabet ikke et motiv, men en **tilstand**. Penselstrøgene bliver spor af en bevægelse – både fysisk og følelsesmæssig – og værket opstår i spændingen mellem kontrol og opløsning.

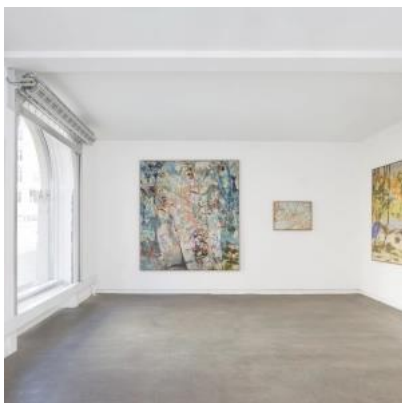
Samtidig deler Fisker og Mitchell en interesse for det monumentale format som noget, der ikke blot skal ses, men **opleves kropsligt**. Beskueren står ikke udenfor billedet, men træder ind i det. Maleriet bliver et rum, hvor man må orientere sig – ikke kun visuelt, men sanseligt.

Stort, farvemættet værk med organiske former



Et tæt og lagdelt maleri, hvor farverne synes at vokse ind i hinanden som organiske strukturer. Kompositionen er uden fast centrum og inviterer blikket til at vandre frit i billedets bevægelse.

Lyst, åbent værk med delikate strøg



Et mere meditativt maleri, hvor motivet kun antydes gennem lette, næsten transparente strøg. Værket fremstår som en flygtig registrering af en stemning snarere end en konkret form.

**4 Guidede Gallerivandring Forår 2026 Holbergsgade
Nils Stærk, 2112, SPECTA og Hans Alf Gallery**

Dobbeltophæng med landskabelige antydninger



To værker i dialog, hvor abstrakte former peger mod landskabet uden at fastholde det. Farver og linjer skaber en rytme mellem billederne, hvor natur og erindring glider sammen.

Rødt, intenst værk

Et følelsesmættet maleri, hvor farven bærer en stærk kropslig energi. Lag på lag af strøg og transparens skaber en dybde, der opleves som et indre landskab.



4 Guidede Gallerivandring Forår 2026 Holbergsgade Nils Stærk, 2112, SPECTA og Hans Alf Gallery

Martin Asbæk – Nicolai Howalt - En farverig arv fra min bedstefar indtil 25. apr. 2026



På grund af et globalt skift mod digital kommunikation, faldende postmængder og moderniseringen af posttjenester er frimærker hurtigt ved at forsvinde. I udstillingen *En farverig arv fra min bedstefar* udforsker Nicolai Howalt kommunikation som både materiale, infrastruktur og menneskelig praksis. Howalts udgangspunkt er hans egen bedstefars frimærkesamling, som kunstneren har nyfortolket i et storskalaværk, der blev erhvervet af Enigma – Museum of Communication i 2024.

Tekst af Patricia Breinholm Bertram
Fotografi David Stjernholm

Gennem store værker lavet af tusindvis af historiske frimærker og monumentale skulpturelle installationer skabt af de nu kasserede røde postkasser fra det danske postvæsen, doneret til udstillingen af PostNord, kredser værket om kommunikationens fysiske og historiske tegn – og hvad der sker, når disse forsvinder. Kommunikation har aldrig kun handlet om indhold, den har også en konkret form: frimærket, som legitimerer og muliggør afsendelse; postkassen, som markerer et offentligt fælles sted for udveksling; ruten, rytmen og forventningen om brevet. I dag er mange af disse erstattet af digitale netværk, uden fysisk tilstedeværelse og kropslig genkendelighed.

Langs væggene genanvender store, indrammede værker frimærker, der går helt op til 120 år tilbage. Hver gentagelse, med sine små variationer, repræsenterer en enkelt forsendelse.

Frimærkerne fungerer som visuelle tidskapsler. De bærer spor af politiske skift, nationale fortællinger, teknologiske fremskridt og æstetiske idealer. De er masseproducerede objekter, men samtidig uløseligt forbundet med individuelle handlinger. I ophobningen og systematiseringen af frimærkerne opstår et spændingsfelt mellem det personlige og det strukturelle: mellem den enkelte udveksling og det store kommunikationsapparat, der gjorde det muligt.

Udstillingen peger på, hvordan forbindelser mellem mennesker altid har været formidlet gennem synlige tegn og fælles systemer – og stiller spørgsmål ved, hvad vi mister, når disse tegn ophører med at eksistere i

4 Guidede Gallerivandring Forår 2026 Holbergsgade Nils Stærk, 2112, SPECTA og Hans Alf Gallery

det fysiske rum. Udstillingen er en poetisk undersøgelse af, hvordan mening og fællesskab formes af de strukturer, vi deler.

Nicolai Howalt (f. 1970) dimitterede fra Fatamorgana i 1992. Hans fotografiske arbejde spænder over dokumentar, konceptuel kunst og installationskunst og er kendetegnet ved sin særlige materialitet. Howalt har udstillet på fremtrædende institutioner i både Danmark og udlandet, herunder Maison Européenne de la Photographie, Nikolaj Kunsthal, MUSAC Museo de Arte Contemporáneo de Castilla y León, Museum of Fine Arts Houston, Medical Museion samt The Royal Library.

Læs interview i Politiken med Howalt om udstillingen: https://politiken.dk/kultur/art10782780/Hans-morfars-samling-er-blevet-et-meditativt-rum-for-stjernefotografen?utm_term=Autofeed&utm_medium=Social&utm_content=Image&utm_source=Facebook&fbclid=IwY2xjawRLNkRleHRuA2FlbQIxMABicmlkETBIWnpGdHpaSUthSIZOemYxc3JOYwZhchBfaWQQMjlyMDM5MTc4ODIwMDg5MgABHp6EWgzYR7cRhdbENZV-6VUi05wJoLNBA_nJ2nxiADKTBirIAehEDP7qGwtm_aem_q_W2rJHkVZUcfQjtpxoTdg#Echobox=1775586181

Frimærke værkerne: Disse værker fungerer i et spændingsfelt mellem mikro og makro. På afstand fremstår de som næsten maleriske flader – nogle gange med antydninger af motiver eller farvefelter – men tæt på opløses de i tusindvis af individuelle frimærker.

Gentagelsen er central: hvert frimærke repræsenterer en konkret handling (en afsendelse), men i ophobningen mister den enkelte handling sin synlighed. Det skaber en dobbelthed mellem det individuelle og det systemiske – præcis som i kommunikationens infrastruktur.

Samtidig peger værkerne på tid: frimærkerne er historiske objekter, men organiseres i et nutidigt, næsten digitalt grid. Det giver værkerne en karakter af analoge "pixels" – som om en forældet teknologi forsøger at efterligne den digitale billedlogik, der har erstattet den.

I værker med tydelige farvevariationer (gule, blå, grønne toner) bliver systemet endnu mere synligt. Her træder motivet næsten i baggrunden til fordel for struktur og rytme.

Farven fungerer ikke kun æstetisk, men også arkivisk: den antyder sortering, kategorisering og orden – som i et postalt system. Samtidig opstår små afvigelser i gentagelsen, som bryder systemets perfektion. Disse variationer bliver tegn på det menneskelige i det ellers mekaniske.

Man kan læse værkerne som visuelle databaser: de organiserer information, men uden at give en entydig "besked". I stedet bliver selve organiseringen meningsbærende.

I værker hvor et motiv træder tydeligere frem (fx det orange med en figurativ form), opstår en spænding mellem billede og materiale.

Motivet er afhængigt af afstand: tæt på findes det ikke – kun frimærker. På afstand opstår det som en illusion. Det peger på, hvordan mening i kommunikation ikke er iboende, men opstår i aflæsningen.

Samtidig er motivet "opbygget" af kommunikationens egne byggesten. Det bliver en slags meta-billede: et billede om billeddannelse, skabt af objekter der selv bærer billeder, budskaber og symboler.

Postkasse værket: Installationen med de røde postkasser fungerer som et monument over en forsvindende infrastruktur. Hvor frimærkeværkerne er intime og repetitive, er postkasserne kropslige og skulpturelle.

4 Guidede Gallerivandring Forår 2026 Holbergsgade Nils Stærk, 2112, SPECTA og Hans Alf Gallery

Opsætningen i grid spejler frimærkernes systematik, men i en fysisk skala. Det gør det tydeligt, hvordan kommunikationen tidligere var forankret i konkrete steder og handlinger.

Samtidig fremstår postkasserne som "tomme beholdere" – deres funktion er ophørt. De bliver relikvier, næsten arkæologiske objekter, der vidner om en praksis, som er ved at forsvinde.

Udstillingen er konsekvent installeret i et hvidt, næsten klinisk rum. Det forstærker oplevelsen af værkerne som systemer og arkiver. Afstanden mellem værkerne giver plads til kontemplation, men også til fysisk bevægelse – som er afgørende: værkerne kræver, at man går tæt på og trækker sig tilbage igen. Beskueren bliver dermed en aktiv del af værkets "aflæsning".

Den rumlige dramaturgi understøtter udstillingens tema: overgangen fra fysisk til digital kommunikation. Hvor man før bevægede sig i rum (til postkassen), bevæger man sig nu i netværk – og i udstillingen bliver kroppen mindet om den tabte fysiske dimension.

Værkerne undersøger spændingen mellem det individuelle og det systemiske, mellem materialitet og opløsning. Gennem gentagelse, arkivering og forskydning fra funktion til æstetik transformeres frimærket fra kommunikationsmiddel til billeddannende element – og postkassen fra infrastruktur til monument. Samlet peger udstillingen på, hvordan mening og fællesskab ikke kun ligger i budskaber, men i de strukturer og medier, der bærer dem.

Howalts praksis kan placeres i forlængelse af konceptkunstens systemæstetik (On Kawara, Darboven), popkunstens serielle blik på masseproducerede objekter (Warhol) og en materialebaseret billedopbygning (Chuck Close, Vik Muniz). Samtidig adskiller han sig ved at arbejde med kommunikationens infrastruktur som et historisk og næsten arkæologisk felt – hvor frimærket og postkassen ikke længere er funktionelle, men bærere af kulturel erindring.

Nicolai Howalt arbejder i et felt, hvor **fotografiet** ikke længere er et stabilt medie, men snarere noget der opløses, forskydes og genopstår i nye former. Selvom han er uddannet fotograf, er hans praksis kendetegnet ved en konsekvent bevægelse væk fra det klassiske fotografiske billede og hen imod en undersøgelse af fotografi som **proces, materiale og erkendelsesform**.

I flere af hans serier lader han **kemiske reaktioner, lys** eller **tidens påvirkning** være medskabende kræfter, hvilket betyder, at værkerne ikke blot viser noget, men i sig selv er resultatet af en transformation. På den måde bliver fotografiet ikke en gengivelse af verden, men et **spor** af noget, der har fundet sted – en form for registrering uden et entydigt motiv. Dette greb er centralt for forståelsen af hans senere værker, hvor billedet ofte fremstår som noget, der er ved at opløses eller endnu ikke helt har taget form.

Et gennemgående tema i **Howalts praksis** er **tid**, ikke som et øjeblik, men som noget udstrakt, akkumuleret og lagdelt. Hvor det klassiske fotografi ofte kredser om det **afgørende øjeblik**, interesserer Howalt sig for det, der ligger før og efter, og for de **spor**, som tiden efterlader i materialer og systemer. Tid kan optræde som **forfald**, som i værker hvor organiske eller kemiske processer langsomt ændrer billedet, eller som **arkiv**, hvor ophobninger af elementer – som **frimærker** – vidner om gentagne handlinger over lange perioder. I denne sammenhæng bliver værkerne ikke blot billeder, men **tidslige konstruktioner**, hvor betydningen opstår gennem **gentagelse** og **varighed**.

Howalts arbejde er samtidig præget af en vedvarende interesse for **dualiteter** og **spændingsfelter**. Hans værker balancerer ofte mellem det **synlige** og det **usynlige**, mellem det **konkrete** og det **abstrakte**, mellem **natur** og **teknologi**, og mellem det **individuelle** og det **systemiske**. Denne dobbelte struktur gør, at værkerne ikke lader sig reducere til én læsning, men konstant bevæger sig mellem forskellige betydningsniveauer. I **frimærkeværkerne** kommer dette eksempelvis til udtryk i spændingen mellem det

4 Guidede Gallerivandring Forår 2026 Holbergsgade Nils Stærk, 2112, SPECTA og Hans Alf Gallery

enkelte frimærke som spor af en personlig handling og den samlede flade som et billede på en større **kommunikationsstruktur**.

Et andet centralt aspekt i hans praksis er brugen af **systemer** og **regler**, som ofte danner grundlag for værkernes opbygning. Disse systemer kan være enkle, men deres konsekvente gennemførelse skaber komplekse visuelle og konceptuelle resultater. **Gentagelse** spiller her en afgørende rolle, idet den både ophæver det enkelte elements betydning og samtidig gør helheden meningsfuld. Hvor systembaseret kunst ofte kan fremstå kølig eller analytisk, er Howalts tilgang imidlertid kendetegnet ved en stærk **sanselighed**. Materialerne – hvad enten det er **lys**, **papir**, **kemi** eller **frimærker** – får lov til at træde frem og påvirke værkets udtryk, hvilket giver en taktil og fysisk dimension til det konceptuelle arbejde.

I forlængelse af dette arbejder Howalt ofte i et felt, hvor **kunst** og **videnskab** glider sammen. Han anvender metoder og principper, der minder om **naturvidenskabelige eksperimenter**, men uden at have til formål at producere entydig viden. I stedet fungerer disse greb som en måde at åbne værket på og stille spørgsmål til, hvordan vi **erkender** og **repræsenterer verden**. Denne tilgang giver hans værker en særlig dobbelthed, hvor de både kan opleves som præcise undersøgelser og som **poetiske refleksioner**.

Hans tidligere samarbejde med **Trine Søndergaard** peger desuden på en udvikling i hans praksis, hvor han bevæger sig fra mere **figurative** og **iscenesatte fotografier** mod en stadig større **abstraktion** og **materialitet**. Denne bevægelse kan også forstås som en forskydning fra det **menneskelige** og **narrative** mod det **systemiske** og **strukturelle**, uden at det personlige nødvendigvis forsvinder.

I værker som dem, der tager udgangspunkt i hans **bedstefars frimærkesamling**, mødes det **intime** og det **historiske** med en større undersøgelse af **kommunikationens infrastrukturer**. Samlet set kan **Nicolai Howalts praksis** forstås som en undersøgelse af, hvordan **billeder** opstår, forandres og forsvinder, og hvordan **mening** ikke blot ligger i det, vi ser, men i de **materialer**, **systemer** og **tidslige processer**, der gør det synligt.

Enigma om værket:

Takket være en stor bevilling fra **Ny Carlsbergfondet** har **ENIGMA - museum for post, tele og kommunikation** indkøbt et nyt stort værk af den anerkendte danske kunstner, **nicolai howalt** (f. 1970). Værket, der er fra 2024 og bærer titlen "A Colorful Inheritance of my Grandfather", har stået højt på museets ønskeliste siden vi så den første spire til idéen i foråret. Sidenhen har værket vokset sig både stort og smukt.

Da Nicolai Howalts mor gik bort, overtog kunstneren hendes barndomshjem på Bornholm købt af Howalts bedsteforældre Siegfriede Geelmuyden Howalt & Thomas Henry Howalt i 1935. Med huset fulgte en samling på mere end 20.000 danske frimærker. En stor del af dem blev til værket "A Colorful Inheritance of My Grandfather" — helt præcist 5.000 frimærker.

I det samlede værk bliver frimærkerne til et stort abstrakt farvet "landskab", går du tæt på fortaber du dig i frimærker med over 150 års historie. Motiver med politikere, berømtheder og det danske kongehus. Mennesker med magt og indflydelse i vores samfund op gennem tiden. Nicolai Howalt siger om værket:

"... frimærkerne var engang et praktisk og helt nødvendigt redskab til kommunikation, og i dag anvendes de sjældent. Det rejser igen et spørgsmål om, hvordan vi dokumenterer og anerkender vores historie i en moderne verden, der i stigende grad er uafhængig af fysiske medieformer."

Som hele Danmarks kommunikationsmuseum formidler vi kommunikationshistorien og sætter den i relation til nutiden. Takket være støtte fra Ny Carlsbergfondet, kan publikum nu dykke ned i de mange historier, som

4 Guidede Gallerivandring Forår 2026 Holbergsgade Nils Stærk, 2112, SPECTA og Hans Alf Gallery

frimærkerne repræsenterer. Samtidig vil værket i sin brug af en arvet samling falde i god jord hos mange af vores besøgende, og kan i vores formidling bruges som et kreativt afsæt til at starte en samtale om en uddøende kulturarv.

Den imponerende kollage af Nicolai Howalt måler 220 x 120 cm. og kan ses på museet fra weekenden i vores område, der også markerer Det danske postvæsens 400 års jubilæum.

Morten Avlskarl - MORTEN LØBNER ESPERSEN – Colour Drenched

Virkelig god video: <http://espersen.nu/new-video-portrait/> Avlskarl Gallery er stolte af at præsentere *Colour Drenched*, Morten Løbner Espersens tredje soloudstilling i galleriet.



Cylinderen danner udgangspunktet for udstillingen. En form, vi tror, vi kender: enkel og næsten selvforklarende. Netop i sin tilsyneladende selvfølgelighed rummer den dog en præcision, der gør den særligt krævende. For i sin renhed afslører formen den mindste ubalance.

For Espersen er cylinderen en tilbagevenden til en velkendt form. Ikke fordi cylinderen er en klassisk keramisk arketype, men fordi den er kontrolleret og inviterer til kaos. Formen udsprang af en periode præget af "kunstnerisk frustration" for Espersen, hvor behovet for klarhed trådte særligt frem. Som Espersen selv siger: *"Der er i cylinderformen en balance, en styrke og en harmoni. For mig udtrykker den en ro og et nærvær."*

Cylinderens præcise proportionering og stabilitet udfordres af den keramiske proces, hvor tid, temperaturer og brænding aldrig er helt kontrollerbare størrelser. I værkerne fornemmes denne proces: ikke som en fortælling om tilblivelse, men som en tilstedeværelse i materialet. Overfladerne fortæller om lerets bearbejdning, mens farverne vidner om glasurens bevægelse og

brændingens uforudsigelighed. Den rene form fremstår ikke som et lukket ideal, men som en levende materialitet, hvor tilfældigheder og reaktioner fortsat er synlige.

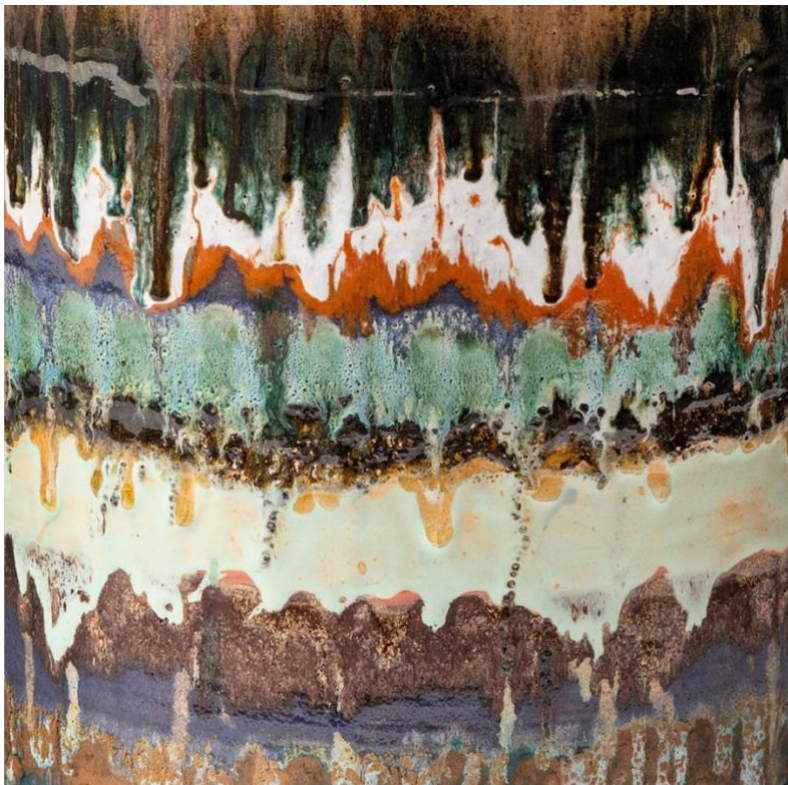
Samtidig får glasuren en ny rolle i *Colour Drenched*. Den får lov at løbe frit over de ubrudte flader, hjulpet til af tyngdekraften. Resultatet er værker, hvor farverne flyder sammen i levende, abstrakte striber. Espersen beskriver dem som en kærlighedserklæring til København: byens mursten, refleksioner og lys. Farverne udspringer ikke af konkrete motiver, men af indtryk. Det er ikke visuelle gengivelser, men oversættelser af det set: *"Det er jo ikke virkelighed. Det er ikke et snapshot. Det er en fortolkning og en komposition,"* siger Espersen. Glasurens farvebevægelser kan minde om landskaber, himmel eller organiske strukturer, men fastholdes aldrig i én fortælling. De forbliver åbne og i dialog med beskuerens eget blik.

Colour Drenched markerer ikke en afslutning, men en ny begyndelse for Espersen. Cylinderens rene form skaber en stringent ramme, men åbner samtidig op for nye variationer. Formen bliver både udgangspunkt og mulighed: klar og rolig, og alligevel altid i bevægelse.

Morten Løbner Espersen (f. 1965, Aalborg) er uddannet fra Danmarks Designskole i København og École Supérieure des Arts Appliqués Duperré i Paris. Han bor og arbejder i København. De seneste år har Espersen

4 Guidede Gallerivandring Forår 2026 Holbergsgade Nils Stærk, 2112, SPECTA og Hans Alf Gallery

haft soloudstillinger på blandt andet Kunstmuseum Den Haag, Prinsessehof i Leeuwarden og CLAY i Middelfart. Per februar 2026 er Espersen udvalgt som **en af 30 finalister til LOEWE FOUNDATION Craft Prize 2026**.



Denne cylindriske beholder er drejet på drejeskive og glaseret tre gange, hvilket har gjort det muligt for farven at udvikle sig frit over overfladen. Formens enkelhed giver en stabil struktur for de lagdelte glasurer, som samler sig i horisontale bånd omkring kroppen. Disse bånd fremkalder associationer til arkæologiske lag og forskydende landskaber, mens de dryppende og aftagende toner vidner om en tæt dialog med asiatiske keramiske traditioner, særligt japanske glasurteknikker. Gennem gentagelse og kontrolleret variation anvender beholderen form og overflade til at fremhæve glasurens materielle adfærd over tid og gennem successive brændinger.

Samarbejdet mellem **Tommerup Keramiske Værksted** og **Morten Løbner**

Espersen skal ikke forstås som et traditionelt samarbejde mellem kunstner og værksted, men snarere som et tæt samspil mellem kunstnerisk praksis og en højt specialiseret teknisk platform. Tommerup fungerer som et produktions- og udviklingsmiljø, hvor avancerede keramiske processer, store formater og eksperimenterende glasurarbejde kan realiseres i et omfang, der rækker langt ud over det enkelte atelier. Her mødes håndværksmæssig ekspertise og kunstnerisk ambition i et fælles fokus på materialets muligheder og grænser.

Denne ramme er særligt velegnet til Morten Løbner Espersens praksis, der netop er kendetegnet ved en vedvarende undersøgelse af glasurens materialitet og adfærd. Hans værker – ofte i form af store, drejede kar og cylindriske beholdere – er bygget op gennem gentagelse, hvor formen fungerer som en stabil struktur, mens glasuren udvikler sig i lag gennem successive brændinger. Resultatet er overflader, hvor farver flyder, samler sig og brydes, og hvor det endelige udtryk først opstår i mødet mellem intention og proces.

I denne sammenhæng bliver Tommerup ikke blot et produktionssted, men en aktiv medspiller i værkernes tilblivelse. Værkstedets tekniske kunnen gør det muligt at arbejde med tykke glasurlag, komplekse brændingsforløb og større formater, hvilket er afgørende for Espersens undersøgelser af både kontrol og uforudsigelighed. Samtidig er der en fælles forståelse af keramik som et felt, hvor risiko er en integreret del af processen – hvor hvert værk balancerer mellem det planlagte og det uforudsete.

Det er netop i dette spændingsfelt, at forbindelsen mellem Tommerup og Espersen bliver tydelig. Begge arbejder med gentagelse og variation som grundlæggende principper og med en tilgang, hvor materialet ikke blot formes, men får lov til at udfolde sig. Glasuren fremstår ikke som en overfladebehandling, men som et levende lag, der registrerer tid, temperatur og kemiske reaktioner. Samlet set peger samarbejdet på

**4 Guidede Gallerivandring Forår 2026 Holbergsgade
Nils Stærk, 2112, SPECTA og Hans Alf Gallery**

en praksis, hvor form, proces og materiale er uløseligt forbundet, og hvor værket opstår som resultat af en kontinuerlig dialog mellem kunstnerisk intention og materiel handling.