

## 5 Guidede Gallerivandring Efterår 2021 – Holbergsgade Marie Kirkegaard Gallery, Specta, Hans Alf Gallery

### Marie Kirkegaard Gallery. Johanne Skovbo Lasgaard - Sejlende øjenlåg, som blade fra oktober.

Når billedkunstner Johanne Skovbo Lasgaard skal fortælle om sine værker, vender hun ofte tilbage til at sammenligne dem med den flygtige tilstand, kroppen er i, når man vågner og kan huske stykker af en drøm; et omrids, en stemning, en lyst eller en sorg.



I sit kunstneriske arbejde bearbejder Lasgaard det genkendelige og uigenkendelige, det uhåndgribelige og diffuse, i en søgen mod at skabe en forbindelse mellem erindringer, der går tilbage til barndommen, og fysiske objekter, der rummer en stærk associationskraft.

Hvad end der er tale om tekst, maleri eller skulptur i papir, gips og tekstil, ønsker Lasgaard at fremme en blødhed,

sårbarhed og langsommelighed på et personligt og kollektivt plan, der står i kontrast til samfundets idealisering af det produktive.

Lasgaard er optaget af kroppen som en beholder for psykiske tilstande og materialernes iboende sprog og disses samhørighed med sproget for følelseslivet. Den personlige og kollektive erindring vækkes af materialerne, og kroppen og den kropslige erfaring bruges som afsæt for ideer, følelser og refleksioner.

I sin undersøgelse af erkendelsesmulighederne i det taktile, tager hun ofte udgangspunkt i det nære, det hverdagsagtige. For at åbne sine værker op mod verden, arbejder Lasgaard med at skabe overflader, som fremkalder en lyst til at røre ved og dufte til dem. Det skaber en sanselig og fysisk forbindelse til dem, der kommer i kontakt med værkerne. Måske bringes de tilbage til dengang, de stod i mormors badeværelse og vaskede hænder i hendes muslingeformede håndsæbe og så på, mens en blanding af jord og skum gled ned i afløbet.

Selvom værkerne i deres former, farver, mønstre og konturer minder om noget, man på afstand genkender som en strandskald, foldede papirvifter eller designs fra byggemarkeder, kan de lige så vel være noget andet. Et fantasifoster eller en skildring af lys i mørke. For Lasgaard er den her form for associationsrige, frie og løsrevne billeddannelse meget konkret, mens det for andre vil forekomme abstrakt.

Johanne Skovbo Lasgaard arbejder meget med ord, der kan give hendes malerier og skulpturer en ny betydning, Men både det ene og det andet kan stå alene. Hun kalder sine værker for digt-objekter og forklarer oftest sin kunstneriske praksis med, at hun arbejder med poetisk formgivning.

Født 1985 i Danmark, bor og arbejder i dag i København. Hun er uddannet MFA i 2013 fra Det Kongelige Danske Kunstakademi

**5 Guidede Gallerivandring Efterår 2021 – Holbergsgade  
Marie Kirkegaard Gallery, Specta, Hans Alf Gallery**

*'De bygger en krop af jern og zink  
af kobber og alpha-TE  
De udtrækker essensen fra kroppene og dyrker den i et glas  
Uden mine øjne  
uden mine hænder  
opløser jeg det de mangler og bygger en krop i et kar  
krop af blæk  
krop af træ  
krop af rav  
krop af Azur  
krop af hav'*

Johanne Skovbo Lasgaard, 2021

Johanne Skovbo Lasgaards kunstneriske praksis er poetisk formgivning. Hendes værker er digt-objekter.

*I udstillingen Sejlende øjenlåg, som blade fra oktober kredser hendes værker om en blødhed, sårbarhed og langsommelighed på et personligt og kollektivt plan. Hvert værk er som digte, der stiller abstrakte spørgsmål til, hvordan vi værdisætter det at være produktive mennesker. Sat på spidsen, set ud fra vores søgen efter menneskelig reproduktion, og vores drøm om at leve for evigt i det vi efterlader os.*

Her er en række af ekkoer fra kroppen. Kroppen som beholder for psykiske tilstande. Materialernes iboende sprog har en samhørighed med sproget for følelseslivet. Skovbo Lasgaard erfarer en personlig så vel som kollektiv tilstand, der vækkes af kroppens møde med materialet. En kropslig erfaring, der bruges som afsæt for ideer, følelser og refleksioner.

I undersøgelser af erkendelsesmulighederne i det taktile tager Skovbo Lasgaard udgangspunkt i det nære, det hverdagsagtige, som også indeholder drømmetilstande og underbevidsthedens udefinerbare fornemmelser. For at åbne værkerne op mod verdenen skabes overflader, som fremkalder en lyst til at røre ved og dufte til dem. Hun skaber en sanselig og fysisk forbindelse til dem, der kommer i kontakt med hendes værker. Det er en praksis, der har flydende overgange i sproget, mellem rytme, taktilitet, tekstur og tekst. Tekst og billedsprog resonerer sammen og skaber et tredje lag af betydning.

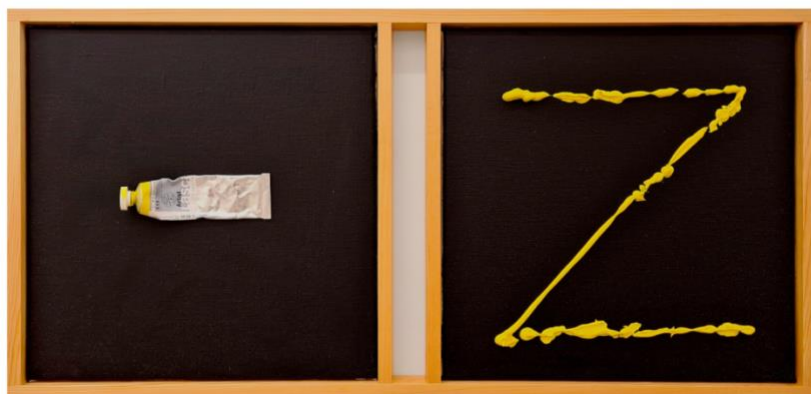
**SPECTA Three Alphabets - and one in use**

Poul Pedersen, Anders Bonnesen, Lise Terdjman - og Lita Rosing-Schow. Kurateret af Poul Pedersen  
November 5 - December 4, 2021.

5 Guidede Gallerivandring Efterår 2021 – Holbergsgade  
Marie Kirkegaard Gallery, Specta, Hans Alf Gallery



Poul Pedersen, fra "Det gule minus-plus alfabet (en mutation)", 2021



Til udstillingen *Tre alfabeter - og ét i brug* som åbner i SPECTA den 5. november har Poul Pedersen inviteret Anders Bonnesen, Lise Terdjman og Lita Rosing-Schow, og de tager alle - som udstillingstitlen siger - konkret fat i alfabetet.

Alfabetet har altid haft en central plads i Poul Pedersens værk, og han betegner bogstaverne som sine redskaber. Til udstillingen har han inviteret kunstnerne til at bidrage med deres alfabeter. Det er nye værker der på én gang udgøres af det nøgterne system, som alfabetet er, men som samtidig er vidt forskellige i form, medie og udtryk.

Anders Bonnesen har lavet *Det Placérbare/Det Uplacérbare Alfabet*, som peger på bogstavernes

funktion (eller manglende funktion) som skilte og tegn, og også peger på Poul Pedersen.

Lise Terdjmans alfabet er nærmest som bevægelser på papir i tegninger, der samlet bærer titlen *Body Letters*, og Terdjman vil også lave en performance i galleriet onsdag den 10. november kl 17.

Alfabetet i brug er en erindringsbog af Poul Pedersens mangeårige ven Lita Rosing-Schow, hvori Poul Pedersens *Stjålne Alfabet* optræder

Poul Pedersen har altid arbejdet med ord og bogstaver som sit udgangspunkt, og bærer tilnavnet "Bogstav-Poul". Hans nok mest kendte projekt "*Det Stjålne Alfabet*" blev til over 25 år, hvor Poul stjal bogstaver fra andre kunstneres værker - f.eks. et P fra Piet Mondrian, et A fra Picasso, et I fra Jasper Johns, et M fra Sven Dalsgaard, et F fra Axel Salto. Han sad overfor værkerne, kopierede bogstavet i den farve, det optrådte i, og skabte dermed en typografi af stjalne bogstaver. *Det Stjålne Alfabet* tilhører i dag Statsbiblioteket i Aarhus.

Til denne udstilling har også han lavet et nyt værk, *Det gule minus-plus alfabet (en mutation)*.

#### Hans Alf Gallery - CHRISTIAN LEMMERZ: '20/21'

Fredag d 29. oktober inviterer Hans Alf Gallery til fernisering på Christian Lemmerz' nye udstilling "20/21". Udstillingen byder på en serie nye malerier og ti større marmorskulpturer, der alle, som titlen antyder, er blevet til i skyggen af de sidste to års turbulente begivenheder.

## 5 Guidede Gallerivandring Efterår 2021 – Holbergsgade Marie Kirkegaard Gallery, Specta, Hans Alf Gallery



I løbet af de seneste årtier er den maskinelle fremstilling af marmorskulpturer blevet stadig mere præcis og raffineret. Som klassisk trænet billedhugger burde Christian Lemmerz måske forsage denne nye teknologis åbenlyse bestræbelser på at skære håndens arbejde ud af tilblivelsesprocessen, men Lemmerz er – i tilgift til sin klassiske dannelse – også et evigt nysgerrigt menneske, som igennem sin karriere har kastet sig ud i alt fra kødskulpturer over performance til senest

virtual reality. Og derfor er det måske i virkeligheden ikke nogen overraskelse, at den evigt søgende kunstner har valgt at omfavne netop 3D-teknologien og gøre den til sin egen.

Til udstillingen "20/21" har Christian Lemmerz skabt ti skulpturer på baggrund af en meget personlig metode, hvor han først 3D-skanner et menneske eller et givent objekt, dernæst forvrænger den digitale model og manipulerer algoritmerne, inden han til sidst lader en maskine omdanne skitsen til et fysisk værk i marmor. Ét af benspændene i denne proces er, at han som billedhugger ikke må bearbejde det fysiske resultat: Al manipulation skal foregå digitalt – når først maskinen sætter borchovedet til stenen, må kunstnerens hænder ikke længere blande sig i tilblivelsen.

Om værkerne og sin nye tilgang til det skulpturelle siger Lemmerz:

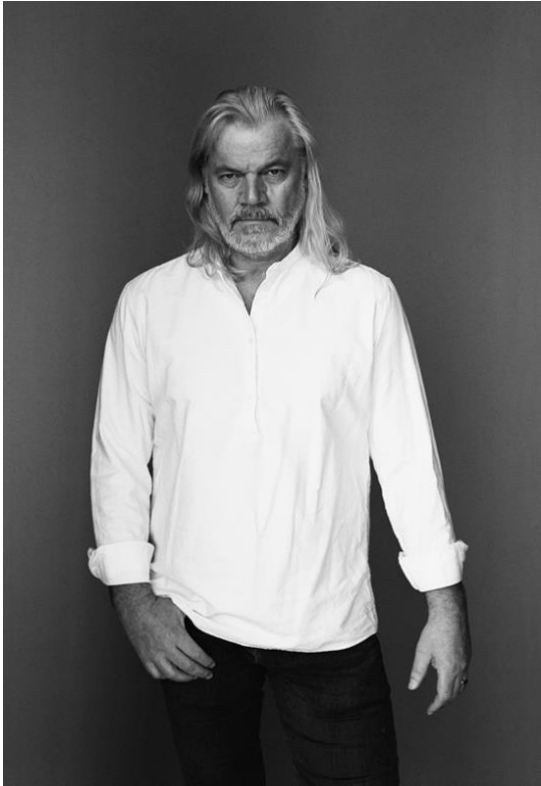
"Disse skulpturer er en ny arketype for vores digitale æra. Jeg har bevidst udeladt mine hænder i formgivningsprocessen for at give plads til, at computeren kan manifestere sig i stenen. Jeg har haft behov for at redefinere dette antikke materiales potentiale; marmoret, som bærer så lang en tradition med sig. For det er netop ikke et rent og tidløst materiale: Det er blevet besmittet med og igennem kunsthistorien, med kitsch og i myter."

"20/21" rummer også en serie figurative malerier, der i mere end én forstand fungerer som kontrapunkt til skulpturerne. Hvor sidstnævnte er resultatet af minutiøs planlægning, digital bearbejdning og maskinel frembringelse, er malerierne en spontan manifestation af håndens bevægelser hen over lærredet; en kondensering af kunstnerens mere eller mindre bevidste variationer inden for en given temakreds. Som den uforbederlige polemiker Lemmerz er, præsenterer han sit publikum for to tilsyneladende uforenelige tilgange til kunsten og insisterer på, at hans univers kan rumme begge dele.

I sin helhed repræsenterer Christian Lemmerz' nyeste udstilling kunstnerens meget personlige forsøg på at begribe og formidle sine tanker omkring en tumultarisk og skelsættende periode i vores historie, samtidig med at han i sin metode og i sin tilgang til materien udstikker en ny vej for såvel sit eget virke som for billedkunsten i det hele taget.

## 5 Guidede Gallerivandring Efterår 2021 – Holbergsgade Marie Kirkegaard Gallery, Specta, Hans Alf Gallery

**Om kunstneren** Christian Lemmerz (f. 1959) voksede op i Karlsruhe i det sydvestlige Tyskland. I dag bor og arbejder han i København og i Pietrasanta, Italien. Lemmerz studerede ved Accademia di Belle Arti i Carrara i Italien fra 1978-82 og ved Kunstakademiet i København 1983-88.



Omdrejningspunktet for hans praksis er tilværelsens store, eksistentielle spørgsmål, og han udtrykker sig i så forskellige medier som tegning, maleri, skulptur, installation, videokunst, virtual reality, teater og performance.

Marmor spiller en vigtig rolle i Lemmerz' oeuvre. I sine skulpturer forvandler Lemmerz dette sarte materiale, som oftest forbindes med forestillinger om klassisk skønhed, til gruopvækkende og groteske motiver, der konfronterer beskueren med død, lemlæstelse, katastrofer og krig - temaer som man sædvanligvis ville foretrække at lukke øjnene for.

Christian Lemmerz har igennem årene nydt omfattende udstillingsaktivitet i såvel Danmark som internationalt, og hans værker er repræsenteret i et utal af toneangivende privatsamlinger, på The Saatchi Collection i London samt på stort set alle danske kunstmuseer; herunder Statens Museum for Kunst, Horsens Kunstmuseum og ARoS. For sit kunstneriske virke blev Lemmerz i 2009 hædret med Thorvaldsen Medaillen, ligesom han allerede i 1998 blev tildelt Eckersberg Medaillen. I 2015 modtog han endvidere

Ny Carlsbergfondets Kunstnerlegat.